



HIGE BUTIKKEN

Jordbruksfrø 2021

Eng- og beitevekster – fangvekster
grøngjødsling – pollinerende insekter





Strand Unikorn produserer frø av disse artene i Norge:

Timotei
Engsvingel
Engrapp
Hundegrass

Flerårig raigras
Bladfaks
Rødkløver
Hvitkløver

Strandrør
Rødsvingel
Sauesvingel
Engkvein

Strandsvingel

JORDBRUKSFRØ TIL ALLE FORMÅL!

Denne såvare katalogen omhandler frø til eng – og beitevekster, fangvekster, grønn gjødsling og vekster for pollinerende insekter.

Mange forhold har betydning for å lykkes med de ulike mål for en type planteproduksjon. En av disse er valg av riktige arter/sorter enten i frøblanding eller som enkeltkomponenter. Vårt utvalg av renfrø og blandinger består av både norske og utenlandske velprøvde sorter i forskjellige kombinasjoner, basert på Strand Unikorn's egne erfaringer samt forsøk og anbefalinger fra Nibio og Norsk Landbruksrådgiving. Dette skal tilfredsstille de fleste bruksområder og geografiske beliggenheter i Norge. Vi tilbyr mer enn 40 forskjellige blandinger av ulikt innhold. Videre har vi også frø til plen og ulike grøntanlegg.

Ingen vekstsesonger er like. Dette gjelder også for frøavlens som andre planteproduk-

sjoner. I år fikk de fleste frøavlere høstet i fint vær, og de fikk tatt gode frøavlinger med god kvalitet. Den største utfordringen har vi også i år hatt innen hvitkløveravlens, men også spesialproduksjoner som bladfaks og strandrør har vi noen utfordringer med. Normalt har vi noe overliggende vare av de tradisjonelle norske engvekstene, slik at vi skal tåle ulike svingninger i klima og avlinger. Når det gjelder de ettårige vekstene som bl.a. wester-voldsk og italiensk raigras, men også flere andre som kjøpes fra utlandet, greier vi å dekke våre behov. Følgelig er Strand Unikorn og våre forhandlere innen Norgesførkjeden og Fiskå Mølle godt rustet for en ny salgs-sesong av jordbruksfrø og frøblandinger til ulike formål.

Generell fokus på høye grovfôravlinger, reparasjon- og vedlikeholdsåing samt fornying av eng

Det er alltid riktig å ha mål om høye avlinger med god kvalitet i hele engomløpet. Derfor er fokus på reparasjon og vedlikeholdsåing av enga en har liggende eller full omlegging viktig foran hver kommende sesong.

Ikke optimale enger eller grasbestand kan skyldes mye. Noen årsaker kan være for tett og kraftig dekkvekst med legde og påfølgende ujevne gjenlegg, kjøreskader eller ulike former for utvintring mm. Mange har også gamle enger med høyt innhold av kveke og annet ugras som gir små avlinger og dårlig arealutnyttelse. Slike enger må vurderes nøye hver vår om det er noe å satse på. Velger en å la enga ligge, kan et alternativ være å reparere eller vedlikeholdså med en type raigras, men behov og vurderinger vil være ulike fra bruk til bruk: Andre ønsker mer mangfold ved å så inn flere arter etter hvert, f.eks. raigras eller rødkløver.

- Tenker en kun å reparere for ett år velg isåing med ettårig **westervoldsk raigras**, (evt. med innblanding av italiensk raigras – **Strand nr. 46**).
- Er enga satt noe tilbake om våren, men samtidig ønske om å ha denne noe lenger

(2-3 år), velg isåing med flerårig raigras eller en frøblanding bestående hovedsakelig med flerårig raigras, for. eks. **Strand nr. 19** eller **nr. 23**.

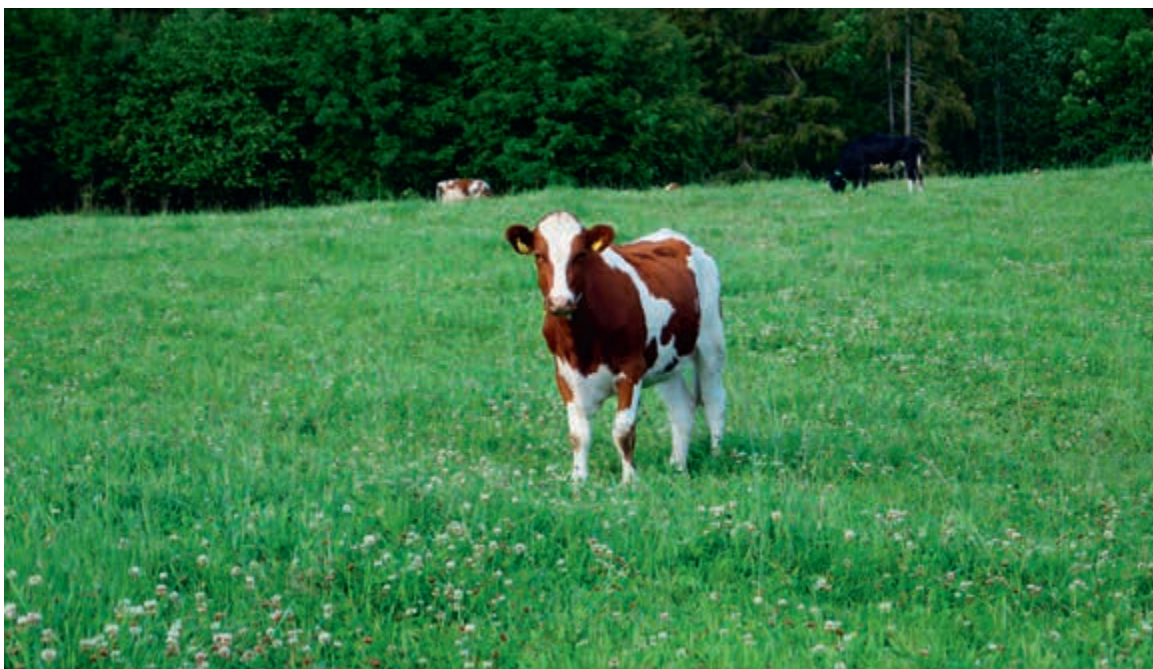
- Vurderes full omlegging, - så på nytt med en ordinær frøblanding fra **Strand** med timotei, engsvingel og rødkløver, med eller uten engrapp/raigras, alt. noe med strandsvingel.
- Ønsker en noe lengre omløp enn normalt og samtidig økt bruk av raigras, men er noe skeptisk til at raigras skal ta overhånd i førstårsenga for så selv å gå ut andre eller tredje året, anbefales det å så en tradisjonell blanding med stor andel timotei mm. Så deretter inn flerårig raigras på våren i andre året og hvert år framover til du velger å pløye opp.

Øk avlingen i gjenleggsåret ved å bruke grønnfôrblandingene **Strand nr. 41, 42** eller **43 Øko** som dekkvekst.

Frøblandinger med strandsvingel

Vi forsetter med suksessen **Strand nr. 22**.

Samtidig videreføres nyheten fra sist år med blanding **nr. 24**, bestående bl.a. av strandsvingel og smittet luserne og uten raigras. Begge disse burde være interessante for flere. Se mer om blandingene lenger bak i katalogen.



FÔRGRAS

Timotei

Dette er vår viktigste grasart. Timotei er robust og anvendelig, og kan dyrkes over hele landet. Timotei kan godt brukes i renbestand, men tradisjonelt inngår den i frøblandinger sammen med andre arter.

Såmengde renbestand: 2,0-2,5 kg/daa.

Noreng	Svært vinterherdig sort, gir god avling. Mest aktuell i Nord-Norge og utsatte fjellstrøk. Gjenvekstevnen er begrenset.
Lidar	En vintersterk sort, gir stor avling med god kvalitet. Har omtrent lik gjenvekstevne som Grindstad. Selges også som økologisk.
Grindstad	En yterik og robust sort. Hovedsort i hele Sør- og deler av Midt Norge. Grindstad har svært god gjenvekstevne med stor stråandel. Selges også som økologisk.
Liljeros	En yterik ny sort med egenskaper mye lik Grindstad. Har i forsøk vist spesielt gode avlingsresultater på Sør- og Vestlandet. Er nå med i flere blandinger bl.a. i nr. 12, 14, 18 og 25.

Engsvingel

Denne hardføre, middels slitesterke og varige grasarten kan nyttes over hele landet. Engsvingel er et bladgras og inngår hovedsakelig som utfyllingskomponent i et bredt utvalg frøblandinger til både slått og beite.

Såmengde renbestand: 2,0-3,0 kg/daa.

Fure	Yterik sort, aktuell i hele Sør-Norge. Fases ut, blir erstattet av Vestar.
Vestar	Ny sørlig sort. Har bedre avling og overvintring enn Fure. Erstatte Fure.
Vinjar	Ny sort for Nord-Norge og fjellbygdene. Har bedre avling og overvintring enn Norild som nå er faset ut i konvensjonell vare.
Norild	Nordlig sort med god vinterherdighet. Kun i økologisk blandinger.

Engrapp

Engrapp bør være med i frøblandinger brukt til kombinasjoner av eng til slått og beite. Engrapp etableres seint, best i engomløp lenger enn to til tre år. Enger som skal ligge mer enn tre år, bør ha med engrapp.

Såmengde renbestand: 1,0-1,5 kg/daa.

Knut	Hardfør norsk sort som har gitt gode resultater i forsøk og praksis.
Monopoly	Vintersterk nederlandsk sort, som frøavles i Norge, har vist sin styrke i norske enger. Gir gode avlinger av fin kvalitet.
Oxford	Nederlandsk vintersterk sort, gir stor avling med god kvalitet. Brukes som supplerer til Knut og Monopoly.
Chester	Dansk vintersterk sort, litt tidligere enn Oxford. Brukes som supplerer til Knut og Monopoly.

Bladfaks

Bladfaks har sin styrke i et kraftig rotsystem som gjør arten tørkesterk. Den krever opplendt kalkrik jord, bruker litt tid på å etablere seg og kommer best til sin rett i langvarig eng. Bladfaks er først og fremst egnet til ensilering. Bør høstes tidlig for å oppnå god fôrverdi. Såing sammen med timotei bidrar til god avling fra første engår. Bladfakseng bør ikke vårbeites. Frøkvaliteten med mye lett frø kan variere med de ulike frøår, slik at såing av bladfaks enkelte år kan være utfordrende. Det er vanskelig å frøavle bladfaks, derfor er tilgangen ofte begrenset.

Såmengde renbestand: 4,0-5,0 kg/daa.

Leif

God overvintringsevne med høyt avlingspotensiale.

Hundegras

Med god tilgang på næringsstoffer og vann gir hundegras store avlinger, og med sine dybtgående røtter greier den også tørkeperioder relativt godt. Hundegras bør høstes tidlig for å opprettholde god kvalitet. Hundegraset starter veksten tidlig om våren, og er aktuell for de som ønsker tidlig beite/slått. Eng til ensilering med minst tre slåtter er ellers hovedbruksområdet. I utsatte strøk kan hundegraset gå lettere ut enn timotei. Arten er utsatt for bladflekk-sykdommer.

Såmengde renbestand: 2,5-3,5 kg/daa.

Laban

Hovedsorten i markedet. Har erstattet Frisk og er bedre i overvintring og avling.

Strandrør

Strandrør er særlig godt egnet på myrjord. Det kraftige rotsystemet gjør at bæreevnen øker. Strandrør nyttes vesentlig til ensilering. Såing på godt opptørket jord, og innblanding av noe timotei i såfrøet, bidrar til god etablering. Strandrør kan gi store avlinger, men må høstes tidlig for å unngå for trevlete og lite smakelig fôr. Det er vanskelig å frøavle strandrør, derfor er tilgangen ofte begrenset. Strandsvingel kan derfor være en god erstatte.

Såmengde renbestand: 2,0-3,0 kg/daa.

Lara

Eneste sort på markedet, gir svært stor avling og har god overvintringsevne.



FÔRGRAS (FORTS.)

Rødsvingel

Rødsvingel er en relativ vinterherdig og nøysom art som vokser over hele landet. Den konkurrerer godt under tørre forhold og på mindre næringsrik jord. Arten er ikke den mest smakfulle, men den finnes ofte i eldre enger/ kulturbeite eller typiske skogsbeiter. Ble tidligere mer brukt i artsrike slåtte-enger og beite, men er nå kun med i vår artsrike blanding Strand nr. 5. Arten fåes imidlertid som renfrø og brukes i dag mest innen grøntanlegg.

Såmengde renbestand: 1,5-2,0 kg/daa.

Leik og Frigg	Vintersterke og varige sorter. I dag mest brukt til ekstensive grasarealer.
----------------------	---

Engkvein

Engkvein et bladrikt, småvokst, varig og vintersterkt gras som går over hele landet. Stiller små krav til jord og næringstilstand. Arten er mest aktuell til beite på karrige områder. Er med i Strand nr. 5 og nr. 7 og fåes som renfrø. Brukes mest i ulike blandinger til plen og grøntanlegg.

Såmengde renbestand: 0,3-0,5 kg/daa.

Leikvin	Opprinnelig en vintersterk slått-/ beitesort som i dag brukes i mest naturblandinger og blandinger til ekstensive grasarealer.
Leirin	Vintersterk sort som gir tett bestand og tett grasdekke. Brukes mest til plen og ekstensive grasarealer.

Strandsvingel

Strandsvingel er kjent fra utlandet som et tidlig, svært høytytende gras med stor toleranse for både tørke og oversvømmelser, men med lavere fôrverdi enn raigras. Nyere sorter er imidlertid utviklet med senere skyting og bedre fordøyelighet. Flere er nå på nivå eller bedre enn engsvingel i kvalitet og utvikling. Har noe sen etablering, men stor gjenvekstevne. Anvendes vesentlig til slått, og bør høstes tidlig.

Såmengde renbestand: 2,5-3,0 kg/daa.

Swaj	En svært yterik og vintersterk sort i norske og svenske forsøk. Ligner Hykor raisvingel av utseende, men er mer mykbladet.
Karolina	En finskt yterik og vintersterk sort i norske forsøk. Ligner Swaj strandsvingel.
Kora	En dansk yterik og vintersterk sort i norsk forsøk. Vekstvillig, grov og bredbladet. Sveitiske off. studier viser at sorten har høy fordøyelighet.
Barolex	En nederlandsk sort i markedet, ligner Swaj, men er enda mer mykbladet (soft leaf-typen).
Hykor	Strandsvingeltype innen kryssningsarten raisvingel. Se omtale under raisvingel.

Flerårig raigras

Flerårig raigras (engelsk raigras) gir store avlinger av svært god kvalitet. Svakheten er dårlig overvintringsevne, men første og andre år går oftest godt. Selv med litt dårlig bestand etter vinteren og evt. en redusert førsteslåt, tar den fort igjen det forsømte i andre og tredje slått. Flere mer robuste norske sorter gjør imidlertid arten mer aktuell også for innlandet, da i første rekke som innslag i en frøblanding. Arten er også blitt mer og mer aktuell til reparasjon- og vedlikeholdsåing.

Såmengde renbestand: 3,0-4,0 kg/daa.

Figgjo	Norsk, yterik halvtidlig tetraploid sort med relativt god overvintringsevne.
Trygve	Norsk, yterik halvtidlig tetraploid sort med relativt god overvintringsevne, bedre enn Figgjo i ikke typiske raigrasområder.
Calibra	Dansk yterik og halvtidlig tetraploid sort med middels god overvintringsevne.
SW Birger	Svensk yterik og halvtidlig tetraploid sort, mye lik Calibra. Rel. vintersterk som Figgjo. Også som økologisk.
Prana	Dansk, tidlig tetraploid velprøvd sort, brukt de siste 20-25 åra i Rogaland. Kun i blandinger.
Dunluce	Nederlandsk, halvtidlig tetraploid kvalitetssort. Vært i markedet i Rogaland de siste 4-5 år. Kun i blandinger.
Barkamaz	Nederlandsk, middels sen tetraploid sort. Spesielt tørkesterkt til å være raigras. Kun i blandinger.
Picaro	Nederlandsk, sen diploid sort med moderat overvintringsevne. Sorten er best egnet på Sør-Vestlandet. Gir et tett grasdekke og passer godt til beite. Kun i blandinger.
Valmiron	Ny dansk, diploid sort, på linje med Picaro. Kun i blandinger.
Fagerlin	Norsk, yterik halvtidlig diploid sort med relativt god overvintringsevne. Brukes som Picaro. Kun i blandinger.



FÔRGRAS (FORTS.)

Italiensk (toårig) raigras

Et toårig (vinterettårig) gras som brukes som ettårig på grunn av dårlig overvintringsevne. Har moderat tilvekst etter såing, men svært god gjenvekst utover sommeren og høsten. Veksttid 50-60 dager, og normalavling 600 FEm/daa. Det setter begrenset med frøstengler i såingsåret og kvaliteten beholdes dermed over et lengre intervall enn det som er tilfellet for westerwoldsk raigras. God fortørking kreves dersom italiensk raigras skal ensileres. Et godt alternativ er å blande italiensk og westerwoldsk raigras, slik at andelen struktur øker (Strand nr. 46). Setter pris på næringsrik jord med god vanntilgang. Tidlig pussing etter etablering fremmer busking, konkurransen mot ugras og avlingen.

Såmengde renbestand: 3,0-4,0 kg/daa.

Mondora	Tidlig, raskt etablerende og yterik sort med god gjenvekstevne. Stor stråandel, ca 15-30 % i Sør-Norge.
Fabio	Yterik sort med stråandel 10-15 %. Kun i blandinger som konvensjonell vare, men selges som økologisk renfrø.
Barpluto	Bladrik sort med svært lav stråandel (ca. 5 %). Sorten beholder høy fôr kvalitet over et langt tidsrom og inngår i flere grønnfôrblandinger. Aktuell som underkultur og til beite.
Danergo	Yterike sort. Selges kun som økologisk.

Westerwoldsk (ettårig) raigras

Et ettårig gras som etablerer seg raskt om våren. Normal høstetid etter 45-50 dager og normalavling på 600 FEm/daa. Vil etter 55-60 vekstdøgn sette mye frøstengler og kvaliteten synker derfor raskt etter skyting. Til ensilering, høstet på rett tidspunkt, er det westerwoldske raigraset svært verdifullt. Setter pris på næringsrik jord med god vanntilgang. Tidlig pussing etter etablering fremmer busking, konkurransen mot ugras og avlingen.

Såmengde renbestand: 3,0-4,0 kg/daa.

Bartigra	Har rask etablering. Gir stor avling og god tilvekst. En populær sort her i landet.
Pollanum	En tidlig sort med rask etablering. Gir stor avling, spesielt i 1. slått. Selges også som økologisk.



Raisvingel og hybridraigras

Raisvingel er et flerårig gras og en kryssing av ulike typer raigras- og svingel-typer. Målet er å oppnå raigraset sin kvalitet og svingelens overvintringsevne. I markedet finnes det nå både raigrastyper og svingeltyper (strandsvingel). Raisvingel, spesielt svingeltyper, kan være tyngre å etablere enn raigras. Raisvingel er best egnet til ensilering.

Hybridraigras er en arts-kryssing mellom italiensk raigras og flerårig raigras. Resultatet blir kryssinger som gir gode avlinger med god fôr-kvalitet, men overvintringsevnen kan bli redusert.

Såmengde renbestand: 3,0-4,0 kg/daa.

Hykor	Strandsvingeltype med relativ god overvintringsevne og som starter veksten tidlig om våren. Sorten har stor gjenvekstevne etter slått og både tre og fire slåtter er oppnåelig. Må høstes tidlig for å opprettholde kvaliteten. Er stivbladet.
Storm	Hybridraigras med høyt avlingspotensiale, men kun moderat overvintringsevne. Brukes noe i frøblandinger spesielt for kystnære, milde strøk. Kun i blandinger.





KLØVER OG LUSERNE

Rødkløver

Rødkløver inngår i mange frøblandinger med en mindre andel. Den fikserer nitrogen og tilfører ekstra protein og mineraler i grovføret. Trives best på jord i god hevd. En andel på 20-30 % kløver i grovføret hever kvaliteten betydelig med tanke på smakelighet og innhold av næringsstoffer. Rødkløver går fort ut etter to år, ved sterk N-gjødsling, sein slått og beiting. Arten er følsom for pakkeskader. Grei tilgang i 2021.

Såmengde renbestand: 1,0-2,0 kg/daa.

Lars	Norsk tetraploid sort. Størst avling og best vinterherdighet blant markedssortene. Hovedsort i områder der rødkløver er mest utsatt for vinterskade/utgang.
Lea	Norsk diploid, yterik og vintersterk sort. Egner seg best i Sør-Norge, men går også nordover. Selges kun som økologisk.
Gandalf	Ny norsk diploid sort med klart bedre overvintring og avling enn Lea og skal erstatte denne. Selges også som økologisk.
Selma	Ny finsk diploid sort med god overvintringsevne og avling i nordsvenske og finske forsøk. Brukes som supplerings til de norske i både konvensjonelle og økologiske blandinger.

Alsikekløver

Alsikekløver gir ikke like stor avling som rødkløver. Den slår imidlertid ofte bedre til på noe rålendt jord, og takler jord med lav pH bedre enn rødkløver. Tidligere ønsket flere denne kløveren i eng til høy. Alsikekløver har tynne, bladrike stengler som beholder en frisk grønn farge også etter tørking.


Såmengde renbestand: 1,0-1,5 kg/daa.

Frida	Svensk, sort med god vinterherdighet og som kan anbefales over hele landet.
--------------	---

Hvitkløver

Hvitkløver er et verdifullt innslag i alle frøblandinger til beite. Forsøk viser også positive resultater ved innslag av hvitkløver i frøblandinger beregnet for ensilering.

Såmengde renbestand: 1,0-1,5 kg/daa.

SW Hebe	Svensk høytvoksende sort. Svært lik gamle Milkanova, samt både Silvester og Liflex, som også har vært innom markedet. Sorten passer følgelig best i lavlandet. Brukes som supplering til de norske. <i>Selges kun som økologisk.</i>
Edith 	Ny svensk høytvoksende sort. Likner Hebe, men bedre overvintringsevne og avling. Er hovedsorten innen hvitkløver i år.
Liflex	Nederlandsk høytvoksende sort. Svært lik Hebe og brukes som supplering til denne og de norske. Kun i blanding.
Norstar og Undrom	Henholdsvis norsk og svensk lavtvoksende, småblada og vintersterke sorter. Kan også brukes som underkultur.
Litago	Norsk høyvokst sort med god overvintringsevne og stort avlingspotensiale. Svært vanskelig å frøavle. Begrenset tilgang.
Rivendel	Småvokst dansk sort, passer best som underkultur og fangvekst.

Luserne

Luserne trives best under klimatiske gode forhold i Sør-Norge, på jord i god hevd med pH godt over 6 (helst >6,5), gjerne også i de dybere jordlag. Den tåler imidlertid ikke lange perioder med isdekke eller vann. Luserne har svært dyptgående rotsystem og er tørkesterk når den først er etablert, men må ha god tid mellom hver slått for å samle opplagsnæring. Luserne er aktuell i renbestand eller i 15-20 % blanding med andre arter. Arten fikserer nitrogen fra luften, og frøet bør smittes med en bakteriekultur før såing hvis det er lenge siden den har vært dyrket.

Såmengde renbestand: 2,0-3,0 kg/daa.

Creno	Stor sort i Nord Europa. Gjort det bra i svenske forsøk. Bedre vinterherdig enn tidligere brukte SW Nexus. Både smitta og usmitta frø.
Saskia	Produseres i Canada. Har god vinterherdighet. Selges bl.a. i Russland. Brukes kun i blanding. Ferdig smittet.

GRØNNFÔRVEKSTER OG ALTERNATIVE VEKSTER

Høstrug + italiensk raigras

Ett velprøvd beitealternativ, som har vært i praktisert i både Norge og Danmark de senere år, er en blanding med høstrug og italiensk raigras, sådd om våren. Dette har vært vellykket og gitt positive resultater både som et svært appetittlig fôr og mer melk på tanken.

Såmengde: 10-12 kg høstrug + 3 kg italiensk raigras / daa.

Aktuelle sorter: **Inspector** ubeiset populasjonsrug) og **Barpluto/Mondora** italiensk raigras.

Grønnfôrraps

Grønnfôrraps vokser fort og kan gi store avlinger etter 60-70 døgn. Den trives best på jord i god hevd med god næringstilgang. Kombinasjonen raps og rålendt, tett jord er et dårlig valg. Arten er svak mot klumprot. Fôrraps er en populær vekst til sau som på høsten tas ned fra fjellbeite.

Såmengde renbestand: 0,5-1,2 kg/daa avhengig av radavstand.

Fontan	Bladrik og middels høyvokst sort, mest aktuell til beiting.
Barsica/ Barcoli	Bladrike, men mer høyvokste sorter enn Fontan. Bør brukes dersom avlinga skal ensileres.

Fôrmargkål

Fôrmargkål krever en veksttid på minst 120 døgn, mer for å gi full avling. Veksten gir et fôr med god kvalitet og smakelighet. Som fôrraps trives den best på jord i god hevd med god næringstilgang. Arten dyrkes i renbestand til ensilering eller direkte oppfôring. Den tåler frost.

Såmengde renbestand: 0,5-0,8 kg/daa avhengig av radavstand.

Camaro	Tyske og velprøvde sorter som gir stor avling.
Grüner Angeliter	

Andre grønnfôrvekster

Av andre grønnfôrvekster kan følgende tilbys:

Arter	Såmengde, kg /daa	Veksttid, dager	Normalavling, Fem/daa
Fôrnepe	0,3-0,5	120	750
Fôrreddik (oljereddik)	2,0 -2,5	50-80	350
Fôrerter	15-20	70-80	5-600
Fôr(vår)vikker	10-15	70-80	5-600
Fôrmais	En enhet til 5-6 daa /8-10000 frø pr.daa/ 2,5-3,0 kg pr.daa		

Alternative vekster til ulike formål (grønnfôr, fangvekster, pollineringsvekster mm.
 Av alternative vekster kan vi tilby følgende:

Arter	Såmengde, kg/daa	Varighet
Tiriltunge	1,5 – 2,0	Flerårig
Alexandrinerkløver	2,0 – 3,0	Ettårig
Perserkløver	1,5 - 2,0	Ettårig
Jordkløver	2,5 - 3,0	Ettårig
Blodkløver	2,5 - 3,0	Vinterrettårig
Sneglebelg	1,5 - 2,0	Ettårig
Fôr (vår) vikke	10,0 - 15,0	Ettårig
Vinter (lodne) vikke	5,0 – 6,0	Vinterrettårig
Vinter fôrrert	15,0 (100-120 pl./m ²)	Vinterrettårig
Åkerbønner	30,0 - 35,0	Ettårig
Blå bitter lupin (<i>Lupinus angustifolius</i>)	18,0	Ettårig
Sand-/ Svarthavre (<i>Avena strigose</i>)	6,0 – 8,0	Ettårig
Bokhvete	8,0 - 10,0	Ettårig
Honningurt	1,0 - 1,5	Ettårig
Oljereddik (fôrreddik)	1,8 - 2,5	Ettårig
Oljereddik / Daikon (<i>struktur-store røtter</i>)	0,6 - 0,8	Ettårig
Oljedodre (<i>Camelina s.</i>)	0,5	Ettårig
Spinnelin	Ca. 15,0	Ettårig
Oljelin	Ca 8,0	Ettårig
Karve	1,0 – 1,5	Toårig
Pimpernell (urt)	1,0 – 1,5	Flerårig
Sikori (urt)	0,6 (alt. 25 % i frøblanding)	Flerårig
Solsikke	4,0 – 5,0	Ettårig

BLODKLØVER



HONNINGURT



Nye plantesorter for norsk
og nordisk klima

Graminor www.graminor.no



EGENSKAPER TIL DE VIKTIGSTE FLERÅRIGE GRASARTENE

SORT	VINTERHERDIGHET	VARIGHET	SMAKELIGHET	BRUKSOMRÅDE
Timotei	Meget god	Middels langvarig	Svært god	Blanding/renbestand
Engsvingel	Meget god	(Middels) langvarig	God	Blanding
Strandsvingel	Middels	Langvarig	God	Blanding
Hundegras	Middels	Kortvarig	Brukbar	Blanding/renbestand
Bladfaks	Middels	Langvarig	God	Blanding/renbestand
Strandrør	Middels	Langvarig	Dårlig	Renbestand
Engrapp	Meget god	Langvarig	God	Blanding
Engkvein	Meget god	Langvarig	God	Blanding
Flerårig raigras	Svak	Kortvarig	Svært god	Blanding/renbestand
Raisvingel	Svak	Kortvarig	God	Blanding/renbestand
Rødsvingel	Meget god	Langvarig	Mindre god	Blanding
Rødkløver	Middels	Kortvarig	God	Blanding
Alsikekløver	Middels	Kortvarig	God	Blanding
Hvitkløver	Svak	Middels langvarig	Svært god	Blanding

De ulike egenskaper forutsetter normale forhold, riktig driftsteknikk og riktig høstetidspunkt.

EGENSKAPER TIL DE VIKTIGSTE FLERÅRIGE GRASARTENE

SORT	VOKSEMÅTE	KRAV TIL JORDART	KRAV TIL RÅME	DRIFTSMÅTE	HØSTING
Timotei	Strågras	All jord unntatt sandjord	Tørkesvak	Slått	2-3
Engsvingel	Bladgras	Tung og næringsrik jord	Tørkesvak	Slått/beite	2-3
Strandsvingel	Bladgras	Næringsrik leirjord	Tørkesterk	Slått/beite	3-4
Hundegras	Bladgras	Ikke myr el. tørkesvak sandjord	Middels tørkesterk	Slått/beite	3-4
Bladfaks	Strågras/jordstengler	Opplendt, kalkrik jord	Tørkesterk	Slått/beite	2
Strandrør	Strågras/jordstengler	Rålendt mark	Middels tørkesterk	Slått	2-3
Engrapp	Bladgras	Næringsrik, kalkrik jord	Tørkesvak	Beite/slått	3-4
Engkvein	Strågras	Lite kravfull	Tørkesterk	Beite/slått	2-3
Flerårig raigras	Strågras (Bladgras)	Kravfull	Tørkesvak	Slått/beite	3-5
Raisvingel	Bladgras	Kravfull	Middels tørkesvak	Hyppige slåtter	4
Rødsvingel	Bladgras	Lite kravfull	Tørkesterk	Beite slått	3-4
Rødkløver	Høytvoksende	Tyngre jord pH>5,8	Tørkesterk	Slått, ikke for tidlig	3-4
Alsikekløver	Høytvoksende	tyngre jord pH>5,9	Tørkesterk	Slått, ikke for tidlig	3-4
Hvitkløver	Krypende	Rålendt jord	Middels tørkesterk	Beite/slått	3-5

De ulike egenskaper forutsetter normale forhold, riktig driftsteknikk og riktig høstetidspunkt.



VALG AV FRØBLANDING

TIL ENG OG BEITE

Valg av riktig frøblanding fortjener nøye vurdering. Først og fremst må man vurdere hvilke krav man har til overvintringsevnen til sortene/artene som skal inngå i frøblandingen. Deretter er det viktig å ta hensyn til om frøblandingen skal dekke spesielle behov med hensyn til jordart, tørke- eller flomutsatt areal, bruk av husdyrgjødsel, jordas bæreevne, lokale klimaforhold og lignende. Man bør også ha følgende punkter i tankene når man skal velge frøblanding:

Blanding til slått

En god blanding til eng for surfôr består i første rekke av timotei og engsvingel, med eller uten rødkløver. Blandinger for mer intensiv drift bør inneholde en større eller mindre andel flerårig raigras, eventuelt hundegras eller strandsvingel.

Blanding til beite

Bør bestå av vekstvillige, til dels aggressive arter, som tåler tråkk og som har stor gjenvekstevne. Engrapp og hvitkløver bør være med. Engrapp binder jorda godt med underjordiske utløpere. Hvitkløver, spesielt småbladete sorter tåler beiting godt. Med sine overordiske utøpere har den en formidabel evne til å bre seg utover og skape et tett plantedekke. De ulike typer raigras er også svært verdifulle beitegras der det er rett klima for arten.

Ønsket grovfôr kvalitet og varighet

Høsteregimet må tilpasses ytelsesnivået. Dersom man vil ha kvalitetsfôr med høy fôrenhetskonsentrasjon, må man høste tidlig selv om dette evt. kan svekke timoteien og varigheten av enga.

Det er fornuftig å velge en bred sammensatt frøblanding dersom planen er et varig areal til slått eller beite. Skal enga ligge utover 3-4 år, bør blandingen inneholde minst en andel engrapp. **Denne arten styrker enga på sikt og hindrer innvandring av ugras etter hvert som det med årene blir mindre timotei og engsvingel.**

Raskere engomløp, kanskje ned mot to år, tilsier at det er fornuftig å velge en enkel sammensetning med færre arter. Da vil det også være enklere å bestemme optimalt høstetidspunkt ut fra utvikling på plantene. Økt bruk av blandinger med flerårig raigras tilsier også mer kortvarig eng av bedre kvalitet.

Grasartene skyter relativt sett i denne rekkefølgen

Engrapp > hundegras > raisvingel > eng-/strandsvingel > flerårig raigras > bladfaks > timotei

Stort innslag av engrapp i enga tilsier dermed tidligere slått enn eng bestående bare av timotei.

Engbelgvekster

Kløver hever utvilsomt både kvalitet og smakelighet på grovfôret. Hovedregelen er derfor at innslag av engbelgvekster i frøblanding anbefales. Noen har likevel et intensivt driftsopplegg med kortvarig eng som gjør at belgvekster ikke er så aktuelt.



FRØBLANDINGER TIL ALLE FORMÅL!

PÅ DE NESTE SIDENE KAN DU VELGE MELLOM FLERE ENN 40 FRØBLANDINGER.

- eng- og beiteblandinger for hele landet
- spesialblandinger
- frøblandinger til økologisk produksjon
- grønnfôrblandinger
- beiteblending m/perserkløver
- surfôrblending m/italiensk og westerwoldsk raigras
- grønnjødsling- og jordforbedringsblandinger
- blandinger til fangvekster, karbon agro og regenerativt landbruk
- blandinger for pollinerende insekter
- blandinger til plen- og grøntanlegg

Valget er ditt!

Vi hjelper deg gjerne med valget hvis du har behov for det.
Telefon 62 35 15 00

Det kan forekomme mindre justeringer i frøblandingene avhengig av tilgang på frø.

Se www.strandunikorn.no for detaljert og oppdatert informasjon.

FRØBLANDINGER ETTER NR., BRUKSOMRÅDER OG VINTERHERDIGHET:

Vinterstyrke	Moderat		Normal		Vintersterk		Svært vintersterke	
	SØR-NORGE Kystnære strøk		MIDT- OG SØR-NORGE Flatbygger (Innlandsbygger)	MIDT- OG SØR-NORGE Dal- og fjellbygger	NORDLAND Kyststrøk	INDRE NORD- LAND, MIDT- OG SØR-NORGE Fjellstrøk	NORD-NORGE Finnmark og Troms	
LANDSDEL	Med kløver							
	Ulike frøblandinger							
Surfôr	Ja	14/15	14/15	(4)/10	4/10	2	2	
Surfôr	Nei	25	25			1	1	
Surfôr (m/Strandsvingel)	Ja	22/24	22/24	24	22/24			
Surfôr (hunde-/raigras)	Ja	20	20		20			
Surfôr (bladfaks-/timotei)	Nei	21	21	21	21			
Beite	Ja	11/16	11/(16)	11	11			
Kombinasjon surfôr/beite	Ja	13/ 19 raigras	13	5/8	5/8	2/5	2/5	
Kombinasjon surfôr/beite	Nei	12/ 23 raigras	12	7	3/7	3	(3)	
Høy	Nei	17	17	17	17	1	1	
Kombinasjon surfôr/høy	Nei	12/18	12/18	7/9	7/9	1	1	
Hest - beite-/slått	Nei	26	26	26	26			
Økologisk	Ja	30/32	30/32	30/31	30/31	31	(31)	

NORD-NORGE OG UTSATTE FJELLSTRØK

STRAND NR. 1

70 % Timotei Noreng
20 % Engsvingel Vinjar
10 % Engrapp Monopoly

Såmengde: 2,5-3,0 kg/daa

Surfôr og høy. En hardfôr og svært vintersterk blanding uten kløver. Inneholder bl.a. Noreng, vår mest vintersterke timoteisort. I tillegg er det med en liten andel engrapp, noe som gjør blandingen enda mer varig. Spesielt godt egnet for Nord-Norge og fjellstrøk i Sør-Norge.

STRAND NR. 2

55 % Timotei Noreng
20 % Engsvingel Vinjar
15 % Engrapp Monopoly
10 % Rødkløver Lars

Såmengde: 2,5-3,0 kg/daa

Surfôr og beite. En hardfôr blanding med vintersterke sorter og som ligner Strand nr. 1. Inneholder i tillegg mer engrapp og rød-kløver. Engrapp gjør enda mer varig samt at den vil tåle bedre beiting. Kløveren hever kvaliteten de første engårene. Spesielt egnet for Nord-Norge og utsatte fjellområder i Sør-Norge.

STRAND NR. 3

35 % Timotei Noreng
30 % Timotei Lidar
20 % Engsvingel Vinjar
15 % Engrapp Monopoly

Såmengde: 2,5-3,5 kg/daa

Surfôr, beite og høy. En svært anvendelig blanding uten kløver for nordlige strøk, samt utsatte fjellbygder i Midt- og Sør-Norge. Inneholder nordnorske og vintersterke sorter av timotei og engsvingel. Innslag av engrapp gjør blandingen mer varig og bedre egnet til beiting. Kan også erstatte Strand nr. 7.

STRAND NR. 4

30 % Timotei Lidar
25 % Timotei Grindstad
20 % Engsvingel Vinjar
10 % Engrapp Monopoly
15 % Rødkløver Lars

Såmengde: 2,5-3,0 kg/daa

Surfôr, (evt. beite). En «sørnorsk» blanding tilpasset kyststrøk i Nordland/Troms med lang vekstsesong. Består av vintersterke sorter som gir store avlinger i både 1.- og 2. slått. Tilsatt 15 % rødkløver.

STRAND NR. 5

25 % Timotei Noreng
20 % Timotei Lidar
15 % Engsvingel Vinjar
15 % Engrapp Monopoly
5 % Rødsvingel Leik
5 % Engkvein Leikvin
10 % Rødkløver Lars
5 % Hvitkløver Norstar/Undrom

Såmengde: 2,5-3,5 kg/daa

ENDRET

Surfôr og beite (evt. høy). En god og mye brukt blanding med kløver for utsatte fjellområder og nordlige strøk. En bred sammen-setning, bestående av vinterherdige sorter, gir muligheter ved ønske om langvarig eng. Innslag av engrapp og hvitkløver gjør den godt egnet til beiting. Kløveren gir generelt kvalitetsøkning av fôret. En liten andel hardfôr rødsvingel og engkvein bidrar til økt diversitet i enga.

MIDT-NORGE OG UTSATTE FJELL- OG DALSTRØK I SØR-NORGE

STRAND NR. 6

Utgått

STRAND NR. 7

60 % Timotei Lidar
20 % Engsvingel Vinjar
15 % Engrapp Monopoly
5 % Engkvein Leikvin

Såmengde: 2,5-3,0 kg/daa

Surfôr, beite og høy. En blanding som egner seg godt til sauebruk, der det beites en del. Ligner Strand nr. 3, men har en liten andel engkvein i tillegg. Populær i Sør-Trøndelag, spesielt Oppdalsregionen.

STRAND NR. 8

55 % Timotei Lidar
20 % Engsvingel Vinjar
10 % Engrapp Monopoly
10 % Rødkløver Lars
5 % Hvitkløver Norstar/Undrom

Såmengde: 2,5-3,5 kg/daa

Surfôr og beite. En hardfôr og allsidig kombinasjonsblanding med kløver for høyereliggende strøk i Midt- og Sør-Norge. Innslag av engrapp fyller ut engbunnen og gjør blandingen sammen med hvitkløver også godt egnet til beiting. En god blanding til produksjon av både surfôr og høy og kombinasjoner slått/beite.

STRAND NR. 9

40 % Timotei Lidar
40 % Timotei Grindstad
10 % Engsvingel Fure/Vestar
10 % Engsvingel Vinjar

Såmengde: 2,5-3,0 kg/daa

Surfôr og høy. En god enkel blanding uten kløver for dalstrøk i Midt- og Sør-Norge. Brukes en del både i Trøndelag og Ottadalen. Består av både sør- og nordnorske sorter, noe som gir den et bredt bruksområde.

STRAND NR. 10

35 % Timotei Lidar
35 % Timotei Grindstad
10 % Engsvingel Fure/Vestar
10 % Engsvingel Vinjar
10 % Rødkløver Gandalf

Såmengde: 2,5-3,0 kg/daa

Surfôr (evt. høy). En svært anvendelig og vintersterk surfôrblanding, lik Strand nr. 9, men med kløver. Aktuell over store deler av Midt-Norge i tillegg til dalstrøka i Sør-Norge. Populær i Gudbrandsdalsområdet, Østerdalen, samt Sør- og Nord-Trøndelag.

STRAND NR. 11

20 % Timotei Lidar
25 % Timotei Grindstad
15 % Engsvingel Fure/Vestar
10 % Engsvingel Vinjar
20 % Engrapp Monopoly
10 % Hvitkløver Litago/Edith

Såmengde: 2,5-3,5 kg/daa

Beite (evt. surfôr). Vår mest typiske beiteblanding, men også velegnet som en slåtteblanding. Er bredt sammensatt med robuste og vintersterke sorter som til sammen gir fôr av god kvalitet. Egnet for hele Sør-Norge. Inneholder en stor andel engrapp og hvitkløver. Et godt alternativ til langvarig eng/beite.


LITE UTSATTE OMRÅDER I MIDT- OG SØR-NORGE

STRAND NR. 12 
35 % Timotei Grindstad
35 % Timotei Liljeros
20 % Engsvingel Fure/Vestar
10 % Engrapp Knut/Oxford
Såmengde: 2,0-3,0 kg/daa

Surfôr, beite og høy. En god blanding uten kløver. Består av yterike sorter, nå også med Liljeros. Passer godt til både høy og høyesilage. Innslag av engrapp fyller ut engbunnen og gjør blandingen også tett og egnet til beiting.

STRAND NR. 13
50 % Timotei Grindstad
20 % Engsvingel Fure/Vestar
15 % Engrapp Chester/Oxford
10 % Rødkløver Gandalf
5 % Hvitkløver Liflex/Edith
Såmengde: 2,5-3,5 kg/daa

Surfôr og beite (evt. høy). En vinterherdig og allsidig kombinasjonsblanding med kløver og yterike sørlige sorter. Passer godt og brukes mye i hele Sør-Norge. Inneholder både engrapp og hvit-og rødkløver, noe som gjør den godt egnet til produksjon av både surfôr og høy og kombinasjoner slått/ beite.

STRAND NR. 14 
35 % Timotei Grindstad
30 % Timotei Liljeros
25 % Engsvingel Fure/Vestar
10 % Rødkløver Gandalf
Såmengde: 2,0-3,0 kg/daa

Surfôr (evt. høy). En yterik blanding med kløver. Blant våre mest populære surfôr blandinger for hele Sør-Norge. Kombinasjonen timotei, engsvingel og rødkløver gir ved riktig slåttetid et svært godt surfôr til både storfe og småfe. Nå også med Liljeros.

STRAND NR. 15
60 % Timotei Grindstad
20 % Engsvingel Fure/Vestar
10 % Fl.årig raigras Figgjo
10 % Rødkløver Gandalf
Såmengde: 2,5-3,5 kg/daa

Surfôr (evt. beite). En svært god surfôr-blanding med bl.a. en mindre andel kløver og flerårig norsk raigras. Tilpasset de klimatiske bedre strøk i Sør-Norge og langs kysten. Andelen raigras gir god gjenvekstevne, hever kvaliteten og bedrer smakligheten på fôret uten at det dominerer.

STRAND NR. 16
25 % Timotei Grindstad
15 % Engsvingel Fure/Vestar
15 % Engrapp Knut/Oxford
25 % Fl.årig raigras Figgjo
10 % Fl.årig raigras Picaro/Fagerlin
10 % Hvitkløver Liflex/Edith
Såmengde: 2,5-3,5 kg/daa


Beite (evt. surfôr). En blanding mye lik frøblanding nr. 15, men i tillegg med hvitkløver, engrapp og økt andel flerårig raigras, bl.a. med en diploid sort Picaro eller Fagerlin og norsk Figgjo. Dette gjør den godt egnet til beite av god kvalitet. Passer best i de klimatiske beste strøk i Sør-Norge og langs kysten.

LITE UTSATTE OMRÅDER I MIDT- OG SØR-NORGE

STRAND NR. 17 m/kun timotei

50 % Timotei Grindstad
30 % Timotei Lidar
20 % Timotei Noreng

Såmengde: 2,0-3,0 kg/daa

STRAND NR. 18 
80 % Timotei Liljeros
20 % Engsvingel Fure/Vestar

Såmengde: 2,5-3,0 kg/daa

STRAND NR. 19

30 % Fl.årig raigras Trygve
20 % Fl.årig raigras Birger
20 % Fl.årig raigras Calibra
5 % Fl.årig raigras Fagerlin
10 % Hybridraigras Storm
5 % Wv. raigras Bartigra
10 % Hvitkløver Edith

Såmengde: 3,0-4,0 kg/daa

Høy. En ren timoteiblanding med utvalgte sorter som sikrer både avling og kvalitet. Utmerket til høy for hester og går godt i store deler av landet.

Surfôr og høy. En enkel blanding uten kløver. Nå med Liljeros. Passer godt i hele Sør-Norge.

Surfôr og beite. En raigrasbasert blanding med mange gode sorter pluss hvitkløver. Best egnet til kortvarig eng i lavereliggende kystnære områder i Sør-Norge. Spesielt for intensiv drift og hyppige slåtter/avbeitinger. Passer godt til reparasjon, vedlikeholdsåing og våtsåing. Brukes en del i Rogaland. Passer ikke som gjenlegg i korn til modning pga. andelen westervoldsk raigras som går i strå i såingsåret.

SPELIALBLANDINGER

STRAND NR. 20

20 % Fl.årig raigras Trygve
20 % Fl.årig raigras Calibra
45 % Hundegrass Laban
15 % Hvitkløver Litago/Edith

Såmengde: 3,0-4,0 kg/daa

STRAND NR. 21

50 % Bladfaks Leif
25 % Timotei Lidar
25 % Timotei Grindstad

Såmengde: 3,5-5,0 kg/daa

Surfôr. En tidlig og intensiv spesialblanding med norske sorter av hundegrass og flerårig raigras, samt hvitkløver. Passer best i de klimatiske bedre strøka i Sør-Norge. Blandingen har rask vekstrytme og samt stor gjenvekstevne.

Surfôr. En varig og svært tørkesterk spesialblanding med bladfaks tilpasset Gudbrandsdalen. Timotei er med i blandingen da bladfaks etablerer seg seint og gir tett bestand først etter 1-2 år. Må høstes tidlig for å opprettholde kvalitet.

STRAND NR. 22

40 % Timotei Grindstad
20 % Strandsvingel Swaj/Karolina
15 % Strandsvingel Barolex
10 % Fl.årig raigras Calibra/Birger
8 % Rødkløver Gandalf
7 % Hvitkløver Edith

Såmengde: 3,0-3,5 kg/daa

Surfôr. En spesialblanding som kombinerer kvalitet og høy avling. Best tilpasset de lavereliggende områder i Sør- og Midt-Norge. Inneholder bl.a. en stor andel strandsvingel som er et høytstående gras med stor toleranse for både tørke og oversvømmelser. Blandingen bør høstes tidlig for å opprettholde kvaliteten og tre slåtter går greit. En ideell blanding for kjøttfe besetninger. Inneholder både rød- og hvitkløver.

SPESIALBLANDINGER (FORTS.)

STRAND NR. 23

40 % Fl.årig raigras Figgjo
18 % Fl.årig raigras Birger
15 % Fl.årig raigras Calibra
4 % Fl.årig raigras Dunluce
3 % Fl.årig raigras Prana
10 % Fl.årig raigras Fagerlin/Valmiron
10 % Hybridraigras Storm

Såmengde: 3,0-4,0 kg/daa

Surfôr og beite. En spesialblanding dominerende av de mest vintersterke raigrassorter i markedet, også en stor andel norsk raigras. Godt egnet til våtsåing, reparasjon, fornying og forlengelse av eksisterende eng og beite ellers til en kortvarig eng. Tilpasset områder med intensiv drift i lavereliggende kyststrøk. Brukes mye på Sør-Vestlandet. Kan være et alternativ til Strand nr. 19.

STRAND NR. 24

40 % Timotei Grindstad
20 % Strandsvingel Swaj
15 % Strandsvingel Kora
15 % Luserne Saskia, smittet
10 % Rødkløver Gandalf

Såmengde: 3,0-3,5 kg/daa

Surfôr. En spesialblanding, mye like nr. 22, som kombinerer kvalitet og høy avling. Inneholder også en stor andel strandsvingel pluss en andel luserne og rødkløver, men uten raigras. Dette gjør blandingen til en tørke- og vintersterk blanding som passer i hele landet, også i våre dal- og fjellbygder. For at lusernen skal etableres og trives, bør blandingen sås på jord i god hevd med pH godt over 6,0, gjerne også i de dypere lag.

STRAND NR. 25

ENDRET

35 % Timotei Grindstad
35 % Timotei Liljeros
20 % Engsvingel Fure/Vestar
10 % Fl.årig raigras Figgjo

Såmengde: 2,5-3,5 kg/daa

Surfôr. En spesialblanding, som ligner Strand nr. 15, men er uten kløver. Bestående nå med både Liljeros og Grindstad. Brukes mye på Sør-Vestlandet, men går ellers godt i de klimatiske bedre strøk i Sør-Norge og langs kysten. Gir store avlinger.

STRAND NR. 26

13 % Timotei Lidar
15 % Timotei Grindstad
8 % Hundegras Frisk
25 % Strandsvingeltype Hykor
15 % Engrapp Knut
10 % Rødsvingel Leik
5 % Engkvein Leikvin
3 % Tiriltunge
3 % Luserne Creno, smittet
3 % Urter (Sikori, Pimpernell, Karve)

Såmengde: 3,0-4,0 kg/daa

Strand Horse Mix - beite og høy til hest. En vinterherdig blanding som skal gi fôr med mer fiber og lavere fruktaninnhold enn blandinger bestående av mer sukkerholdige grasarter (f.eks. raigras). Det er vesentlig brukt norske sorter, og valg av arter er gjort i forhold til tilsvarende utenlandske frøblandinger for hest.

Blandingens passer bra til beite. Engrapp og strandsvingel bidrar til god slitestyrke. Strandsvingel, hundegras og timotei gir struktur til fôret. Blandingens inneholder også urter for å øke smakligheten.



FRØBLANDINGER TIL ØKOLOGISK PRODUKSJON

STRAND NR. 30

– Sørlig Ø

- 50 % Timotei Grindstad øko
- 20 % Engsvingel Fure øko
- 10 % Engrapp Knut/Oxford
- 15 % Rødkløver Lea/Selma øko
- 5 % Hvitkløver Hebe øko

Såmengde: 2,5-3,5 kg/daa

Surfôr, beite og høy. En varig og allsidig blanding for Sør-Norge og gode strøk i Midt-Norge. Blandingen består av yterike sorter og inneholder minimum 70 % økologisk såvare.

STRAND NR. 31

– Nordlig Ø

- 50 % Timotei Lidar øko
- 20 % Engsvingel Norild øko
- 10 % Engrapp Monopoly
- 15 % Rødkløver Lea/Selma øko
- 5 % Hvitkløver Norstar/Undrom

Såmengde: 2,5-3,5 kg/daa

Surfôr, beite og høy. En vintersterk og allsidig blanding for utsatte og nordlige strøk. Blandingen består av vinterherdige sorter og inneholder minimum 70 % økologisk såvare.

STRAND NR. 32

– Intensiv Ø

- 50 % Timotei Grindstad øko
- 20 % Engsvingel Fure øko
- 10 % Fl.årig raigras Birger øko
- 15 % Rødkløver Lea/Selma øko
- 5 % Hvitkløver Hebe øko

Såmengde: 2,5-3,5 kg/daa

Surfôr. En yterik, intensiv og allsidig blanding med en mindre andel flerårig raigras. Tilpasset de klimatiske bedre strøk i Sør-Norge og langs kysten. Andelen raigras gir god gjenvekstevne, hever kvaliteten og bedrer smakligheten på fôret uten at det dominerer. Blandingen inneholder minimum 70% økologisk såvare.



Foto: Ada Molteberg

GRØNNFØRBLANDINGER

STRAND NR. 40

40 % Bygg Edvin el.l.
35 % Grønnfôret Javlo
10 % Fôr (vår) vikke Jose el.l.
15 % Italiensk raigras Fabio/Mondora

Såmengde: 15,0-20,0 kg/daa

Grønnfôrblending, bygg med raigras. Blandingene bør høstes senest to uker etter at kornet skyter. Korn og belgvekster utfyller hverandre godt som fôr. Ert er en god forgrøde, og konkurrerer godt mot ugras. Italiensk bladrikt raigras gir vekst videre utover høsten.

STRAND NR. 41

50 % Bygg Edvin el.l.
40 % Grønnfôret Javlo
10 % Fôr (vår) vikke Jose el.l.

Såmengde: 15,0-20,0 kg/daa
(lavest som dekkvekst)

Grønnfôrblending, bygg uten raigras.

Grønnfôrblending som gir en høsting. Kan også brukes som dekkvekst siden den ikke inneholder raigras.

STRAND NR. 42

50 % Havre Odal el.l.
40 % Grønnfôret Javlo
10 % Fôr (vår) vikke Jose el.l.

Såmengde: 15,0-20,0 kg/daa
(lavest som dekkvekst)

Grønnfôrblending, havre uten raigras.

Lik Strand nr. 41, men med havre i stedet for bygg. Fraværet av snerp kan være positivt i fôringsammenheng, og havre gir økt fleksibilitet i forhold til høstetidspunkt.



STRAND NR. 43 Ø

50 % Havre Niklas øko
40 % Grønnfôret Eso øko
10 % Fôr (vår) vikke Jose el.l.

Såmengde: 15,0-20,0 kg/daa
(lavest som dekkvekst)

Økonomiblanding, havre uten raigras.

Lik Strand nr. 42, men godkjent til økologisk jordbruk.

STRAND NR. 45

85 % It. raigras Fabio/Barpluto
15 % Perserkløver

Såmengde: 3,0-4,0 kg/daa

Ettårig beiteblanding med italiensk raigras.

Blandingene er godt egnet til beiting og direkte oppfôring. Det italienske raigraset har svært liten andel strå.

STRAND NR. 46

50 % W.w. raigras Pollanum
50 % It. raigras Fabio/Mondora

Såmengde: 3,0-4,0 kg/daa

Ettårig surfôrblending med westerwoldsk og italiensk raigras.

Blandingene egner seg best til ensilering. Kan også brukes ved evt. reparasjonssåing og våtsåing.

SÅMENGDER M.M. TIL ANDRE AKTUELLE GRØNNFÔRBLANDINGER

Sort	Antall slåtter	Bruksområde	Veksttid, dager	Normal-avling, FEm/daa	Såmengde, kg/daa
Korn+erter (+vikker)	1	Direktefôring/ensilering	70-80	500	10+9 (9+7+3)
Korn+erter +raigras	2	Direktefôring/ensilering +slått/beite	100-120	600	8+8+3
Korn+fôrraps	1	Direktefôring/ensilering	80-90	500	12+0,8
Korn+fôrraps +raigras	2	Direktefôring/ensilering +slått/beite	100-120	600	8+0,8+3
Korn+raigras	2-3	Direktefôring/ensilering +slått/beite	100-120	600	12+4
Fôrraps+raigras	2	Direktefôring/beite	100-120	600	1,0+4
Fôrraps+vikker (sau)	1+ beite	Direktefôring/beite	100-120	450	1,2+4



Fangvekster sådd i stående åker slutten av juli 2019

BLANDINGER TIL GRØNNGJØDSLING, FANGVEKSTER, KARBON AGRO OG REGENERATIVT LANDBRUK

Fokus på jordkvalitet og jorda generelt som produksjonsmedium øker stadig. Det er videre også stigende interesse for driftsmåtene «**Karbon Agro**» («Conservation Agriculture» (CA)) og «**Regenerativt landbruk**», der en ønsker minimal eller ingen jordarbeiding, aldri bar jord, men mest mulig grønne marker eller bruk av planterester og et varierende vekstskifte. Regenerativt landbruk ønsker også å maksimere tiden med levende røtter og øke det biologiske mangfoldet. Denne interessen er både innen konvensjonelt som økologisk jordbruk og både hos de som driver allsidig jordbruk og de som driver ensidig åpenåker- /tidligkulturer eller ensidig kornproduksjon. Fokuset kan derfor være ønske om vekster / blandinger som skal:

- Gi gjødseffekter for etterfølgende vekster – spare innkjøpt gjødsel
- Fange opp overskuddsnæring fra en hovedvekst i sesongen, f.eks. hindre N-utvasking
- Ha en dekkeevne og redusere avrenning av fosfor og jord, hindre erosjon mm.
- Tilføre mer organisk materiale / øke humusinnholdet og gi mer liv til mikro-organismene
- Bedre jordstrukturen, løse opp pakkeskader, gi bedre infiltrasjon og grynstruktur i jorda (gi mer meitemark)
- Ha positiv effekt på sjukdommer, skadedyr (nematoder) og ugras
- Generelt øke jordkvaliteten og på sikt øke avlingsnivået

Noen har fokus på enkeltelementer, mens andre har mer sammensatte ønsker. Derfor er det listet opp ulike frøblandinger som kan være egnet til formålet. Enkelte blandinger kan i utgangspunktet ha et annet hovedformål, men kan også brukes til dette formålet. Et eks. er Strand 42, egentlig en grønnfôrblending, men kan fungere som grønnngjødsling- og ettervekst etter tidligkulturer.

De fleste blandinger er lagervare, mens andre kan bli produsert etter behov, men da etter en fastsatt dato. Tidlig bestilling er ønskelig.

Strand nr. 42

50 % Havre Odal el.I
40 % Grønnfôrert Javlo
10 % Fôr (vår) vikke Jose el.I.

Såmengde: 15,0-20,0 kg/daa

Opprinnelig grønnfôrblending, havre uten raigras.

Passer i omløp og såing straks etter en åpenåker- /tidligkulturer eller ensidig bygg-/ hveteproduksjon. Har grønnngjødslingseffekt, dekkeevne, tilfører organisk materiale og bedrer jordstrukturen.

Strand nr. 46

50 % W.w. raigras Pollanum
50 % It. raigras Fabio/Mondora

Såmengde: 2,0-4,0 kg/daa

Opprinnelig surfôrblending av westerwoldsk og italiensk raigras.

Passer som fangvekstblending etter åpenåker- /tidligkulturer eller for såing like før eller etter kornhøsting.

Strand nr. 50

55 % Fôr (vår) vikke Jose el.l.
35 % lt. raigras Fabio/Mondora
5 % Persekløver
5 % Hvitkløver Edith

Såmengde: 7,0-8,0 kg/daa

Strand nr. 51

44 % Vintervikke (Lodnevikke)
20 % lt. raigras Fabio
18 % Honningurt
18 % Blodkløver

Såmengde: 4,0-7,0 kg/daa

Strand nr. 52

30 % Fl. raigras-2 sorter (2n/4n)
8 % lt. raigras
13 % Timotei
20 % Engsvingel
5+5+5 % Hvit-, rød- og blodkløver
5 % Tiriltunge
5 % Oljedodre
3 % Urter (Sikori, Pimpernell, Karve)
1 % Honningurt

Såmengde: 0,6-1,2 kg/daa

Største mengde i høstkorn og ved sen såing (buskings-stadiet i vårkorn) og minste mengde i 2-radsbygg og vårhvete.

Strand nr. 55

90 % lt. raigras Barpluto el.l
10 % Hvitkløver Rivendel

Såmengde: 0,7-1,0 kg/daa

Strand nr. 56

90 % Fl.årig raigras Barkamaz el.l
10 % Hvitkløver Rivendel

Såmengde: 0,8-1,2 kg/daa

Grønn gjødselblanding.

Såes om våren i høste-året og opptar arealet gjennom sesongen. Moldes ned om høsten eller neste vår. Bedrer også jordstrukturen, tilfører mer organisk materiale / øker humusinnholdet og gir mer liv til mikroorganismene.

Pionerblandingen.

Blandingen brukes som jordstruktur forbedrer, jordløsner og grønn gjødsling. Blir meget tett og virker også som ugrasbekjemper. Interessant både for konvensjonelle og økologiske dyrkere. Rik på blomster - følgelig også polinatorvennlig. Sås på våren -/ forsommeren.

Grønn bro.

En svært allsidig blanding som passer til underkultur i korn. Den er spesielt sammensatt for driftsmåten «**Regenerativt landbruk**» og de med stor fokus på jordfruktbarhet. Formålet er å gi et mikrobielt mangfold i bakken for å bygge opp humus (jordkarbon), danne ei robust jord, en god andel jordlevende sopp og annet mikroliv med god kapasitet til å lagre og frigjøre næringsstoff. Med en allsidig underkultur og jordmikrobiologi kan vekstskiftet være mer fleksibelt. Underkulturen vil overvintre de fleste steder og vil kreve en type «**behandling**» på våren før kornsåing. Den kan også brukes som gjenlegg til kortvarig eng eller beite.

Fangvekstblanding med italiensk raigras.

En enkel blanding som passer godt til underkultur sådd om våren i 6r-bygg eller havre. Både raigraset og hvitkløveren kan overvintre.

Fangvekstblanding med flerårig raigras.

En enkel blanding som passer godt til underkultur sådd om våren i 2r-bygg eller vårhvete. Både raigraset og hvitkløveren vil normalt overvintre. Raigraset kan også kjøpes som renfrø.

Strand nr. 61 **ENDRET**
60 % Fôr (vår) vikke
15 % Oljereddik Siletina, tidlig
8 % Oljereddik Siletta Nova, sein
7 % Oljereddik TR Minor, store røtter
10 % Honningurt (coated seed)

Såmengde: 3-5 kg/daa

Ettervekster – struktur høst. En svært populær blanding, blant de med interesse og de som praktiserer driftsmåten «**Karbon Agro**». Blandingen passer godt til ettervekst for såing like før eller etter kornhøsting. Alle artene dør ut i løpet av en normal vinter med frostperioder og krever følgelig ingen omfattende jordarbeiding/nedsprøyting før ny såing på våren. Blandingen får positiv omtale av NLR i Norge, FRDK i Danmark og innen tyske fangvekst miljøer. Blandingen består nå av tre typer reddik som utfyller hverandre innen vekstid, biomasse og rotdannelse. Blandingen kan også brukes som base og evt. tilsettes andre arter som f.eks. havre eller ettårig raigras. Består av store frø og kan spres med sentrifugalspreder. Produseres etter 17. mai.

Strand nr. 62 **ENDRET**
55 % Vintervikke (Lodnevikke)
10 % Oljereddik Siletina, tidlig
8 % Oljereddik Siletta Nova, sein
7 % Oljereddik TR Minor, store røtter
10 % Honningurt (coated seed)
10 % Blodkløver

Såmengde: 3-5 kg/daa

Ettervekster – struktur vinter. En blanding mye lik nr. 61, men med flere arter som kan overvintre (vinterettårige) og gi «liv» i jorda på våren ved at veksten starter opp og dermed bidra bl.a. til raskere opptørking og bedre struktur. Nå også med tre typer reddik som utfyller hverandre innen veksttid, biomasse og rotdannelse. Blandingen passer innen driftsmåten «**Karbon Agro**» og egner seg godt til ettervekst for såing like før eller etter kornhøsting. Blandingen vil kreve, i motsetning til nr. 61, en type «**behandling**» på våren før kornsåing. Består av store frø og kan spres med sentrifugalspreder. Produseres etter 17. mai.

FANGVEKSTER



FANGVEKSTER

Strand nr. 70 Bievennlig – ettårig – blanding for pollinerende insekter



BLANDINGER FOR POLLINERENDE INSEKTER

Kan vi hjelpe humler, bier og andre pollinerende insekter gjennom sesongen med ulike vekster? Flere fylker og regioner gir nå tilskudd til soner for pollinerende insekter, der målet er å bedre livsbetingelsene for ville pollinatorer i jordbrukslandskapet ved å ha et mangfold av vekster som kan øke tilgangen på næring for insektene.

For kommende vekstsesong tilbyr vi følgende blandinger til formålet:

Strand nr. 70

15 % Aleksandrinerkløver
15 % Blodkløver
14 % Perserkløver
17 % Bokhvete
10 % Honningurt
14 % Sneglebelg
15 % Lin

Såmengde: 2-3 kg/daa
- Selges i 1 og 10 kg's

Bievennlig – ettårig En allsidig blanding med ettårig vekster som gir mange pollinatorvennlige blomster gjennom sesongen. Passer godt til striper langs kanter på dyrket mark som blir pløyd eller «avlsuttet» hvert år. Blomstrer fra juni/juli til september. Ikke så for tidlig pga faren for frost, spesielt mht. bokhveten.

Strand nr. 71

42 % Rødsvingel -fl. årig gras
5 % Engkvein -fl. årig gras
10 % Rødkløver -fl. årig
10 % Hvitkløver -fl. årig
5 % Luserne -fl. årig
3 % Karve -to årig
10 % Honningurt -ettårig
10 % Blodkløver -ettårig
5 % Vårrybs -ettårig

Såmengde: 2-3 kg/daa
- Selges kun i 10 kg's

Bievennlig – flerårig En allsidig og flerårig blanding som gir mange pollinatorvennlige blomster gjennom sesongen. Blandingen består av både ettårige og flerårige vekster, der de ettårige blomster i såingsåret og de flerårige senere år og kan følgelig gi ett insektvennlig plantebestand i flere år. Den inneholder også en andel gras for å gjøre blandingen mer varig og ikke så «tett». Passer godt til varige grasstriper / grasdekte kantsoner i åker eller grasdekte vannveier i åkerlandskapet. Blomstrer fra juni/juli til september.





FRØ TIL PLEN OG GRØNTANLEGG

Valg av riktige sorter i ulike frøblandinger er en av flere forhold som har betydning for å lykkes med et grøntanlegg.

De beste sortene er prøvd og anbefalt til de bruksområdene blandingene er laget for. Disse kjøpes fra ledende foredlings- og frøfirma i Norge og i utlandet.

Strand Unikorn leverer gressfrø med god kvalitet til alle typer behov:

- Hage og park
- Torvtak og natur
- Veiskråninger
- Sportsareal (fotball-, golfbaner)
- Ferdigplenproduksjon
- Spesialblandinger

I Helt Grønn sortimentet lagerføres fem hovedblandinger. Det er Standard, Robust, Hurtigetablerende og Torvtak/Natur, som leveres i forpakning på 1,5 kg og 20 kg. I tillegg leverer vi blandingen Veiskråning i forpakning på 20 kg. Øvrige blandinger lages på forespørsel i 20 kg pakning.

FRØ TIL PLEN OG GRØNTANLEGG

Plenfrø Standard

70 % Rødsvingel, 3 stk sorter
25 % Engrapp
5 % Engkvein

Såmengde:

1,0 - 1,5 kg/100 m²

Det beste valget til mange av privathagene. Gir en finbladet, tett og fin pryddplen. Plenfrø Standard har god slitestyrke, liten tilvekst og tåler også tørkeperioder. Frøblandingen setter få krav til voksestedet, og har et moderat vedlikeholdsbehov.



Plenfrø Robust

55 % Rødsvingel, 3 stk sorter
45 % Engrapp, 2 stk sorter

Såmengde:

1,3 - 2,0 kg/100 m²

Det beste valget til plen med større aktivitet i form av sport og lek. Plenfrø Robust har solid slitestyrke. Engrapp med mange underjordiske utløpere armerer grasmatta. Blandingen vokser aller best på mer solfylte områder der den bør gjødsles og klippes regelmessig. Vanningsbehovet er moderat.



Plenfrø Hurtigetablerende

40 % Raigras, 2 stk sorter
35 % Rødsvingel, 2 stk sorter
25 % Engrapp

Såmengde:

1,3 - 2,0 kg/100 m²

Det beste valget for å reparere skader i plen eller til ettersåing. Skader kan oppstå etter tøffe vintre eller etter slitasje gjennom en sesong. Plenfrø Hurtigetablerende inneholder raigras som spirer og etablerer seg raskt. Ettersåing er aktuelt i alle plener for å holde grasdekket ungt og tett. Ugras og mose får da også større problemer med å finne fotfeste.



Frøblanding Torvtak/Natur

20 % Stivsvingel/Engrapp
50 % Rødsvingel, 2 stk sorter
20 % Sauesvingel
10 % Engkvein

Såmengde:

1,0 - 1,2 kg/100 m²

Det beste valget dersom du ønsker en meget hardfør og varig blanding. Vintersterke og nøysomme sorter av rødsvingel og engkvein er viktige komponenter i denne blandingen. Det er lagt vekt på å bruke norske sorter slik at Frøblanding Helt Grønn Torvtak/Natur skal få et naturlig utseende og gli inn i omgivelsene også høyt til fjells. De sakte voksende artene fører til at naturlig omkringliggende vegetasjon vil blandes inn og sette sitt preg på arealet. Helt Grønn Torvtak / Natur passer derfor utmerket til både hyttetaket, område rundt hytta, vei- og andre skråninger eller til områder som er tørkesvake og næringsfattige.



Frøblanding Veiskråning

60 % Rødsvingel med utløpere
(2 sorter)
25 % Sauesvingel
10 % Raigras
5 % Engkvein

Såmengde:

1,3 - 2,0 kg / 100 m²

En blanding som etablerer seg raskt og binder jorda i hellende terreng. Ligner Helt Grønn Torvtak/Natur, men har en liten andel raigras.



Her handler du våre såvarer

INNLANDET		
Strand Unikorn	62 35 15 00	2391 Moelv
Agro Øst	46 77 95 01/90 65 48 77	2540 Tolga
Fiskå Mølle Flisa	62 95 54 44	2270 Flisa
Løten Mølle	62 50 89 89	2340 Løten
Midt-Østerdal Landbrukscenter	62 46 05 10	2480 Koppang
Odals Innkjøpslag AL	62 96 11 46	2100 Skarnes
Strand Unikorn, avd. Hadeland	62 35 15 00	2770 Jaren
Ottadalen Mølle	61 21 18 20	2686 Lom
Ottadalen Mølle, avd. Vågå	61 23 70 72	2680 Vågå
Vinstra Bruk	61 29 01 20	2640 Vinstra
Lesja Bulldozerlag	97 01 84 00	2665 Lesja
Norfør AS	61 24 51 85	2665 Lesja
Kvismo Sag	61 36 81 85	2973 Ryfoss
Eiksenteret Fagernes	61 36 44 80	2900 Fagernes
Strand Unikorn, avd. Bagn	97 78 20 32	2930 Bagn

VIKEN		
Østmøllene, avd. Slorafoss	63 85 46 60	1970 Hemnes
Vestby Mølle	64 98 06 40	1540 Vestby
Strand Unikorn, avd. Sarpsborg	69 10 27 40	1705 Sarpsborg
Råde Mølle	69 28 05 30	1640 Råde
Råde Mølle, avd. Sandesund	69 11 32 50	1722 Sarpsborg
Østmøllene	69 81 49 40	1870 Ørje
Østmøllene, avd. Trøgstad	69 82 43 00	1860 Trøgstad
Mysen Kornsilø og Mølle	69 84 63 30	1850 Mysen
Skjelfoss Korn AS	69 92 01 50	1827 Hobøl
Fiskå Mølle Moss	69 20 47 70	1531 Moss
Hurum Mølle	32 79 80 06	3490 Klokkekarstua
Ringerikes Kornsilø	32 18 10 00	3513 Hønefoss
A-K Traktorservice AS	32 07 47 96	3550 Gol

VESTFOLD OG TELEMAR		
Vestfoldmøllene	47 79 00 00	
avd. Borgen		3158 Andebu
avd. Bakke Bruk		3174 Revetal
NOKO (Kvelde Mølle)	33 18 98 00	3282 Kvelde

AGDER		
Fiskå Mølle	38 12 77 50	4632 Kristiansand

ROGALAND		
Fiskå Mølle	51 74 33 00/51 44 42 50	4031 Stavanger

VESTLAND		
Ottadalen Mølle, avd. Stryn	57 87 69 11	6783 Stryn
Strand Unikorn	62 35 15 00	
Fiskå Mølle	51 74 33 00/51 44 42 50	

MØRE OG ROMSDAL		
Røv Mølle	71 65 86 60	6655 Vindøla
Eik Senteret Ørsta	90 59 78 04	6151 Ørsta
L. Hals Eftf. AS	71 66 38 00	6645 Todalen
RBL AS	71 66 48 00	6657 Rindal
Strand Unikorn	62 35 15 00	
Fiskå Mølle	51 74 33 00/51 44 42 50	


TRØNDELAGE		
Dalebakken Mølle	72 51 30 90	7140 Opphaug
Orkla Kornsilø og Mølne	72 48 75 50	7320 Fannrem
Orkla Kornsilø og Mølne, avd. Lundamo	72 87 84 10	7232 Lundamo
Orkla Kornsilø og Mølne, avd. Skjerva	72 49 57 70	7336 Meldal
Fiskå Mølle Trøndelag AS	73 85 90 60	7100 Rissa
Fiskå Mølle Trøndelag AS	73 85 90 60	7074 Sjongdal
Hundseth Mølle	74 22 71 70	7750 Namdalseid

NORDLAND, TROMS OG FINNMARK		
Strand Unikorn/ Hundseth Mølle	62 35 15 00/74 22 71 70	
Fiskå Mølle	51 74 33 00/51 44 42 50	
Ørjedal Maskin AS	75 18 40 23/91 70 40 86	8690 Hattfjelldal

Strand Unikorn AS

Postadresse: PB 103, 2391 Moelv
Besøksadresse: Strandveien 15, Moelv
Tlf: 62 35 15 00, post@strandunikorn.no
www.strandunikorn.no

Medlem i Norgesførkjeden

 Følg oss på Facebook!
/ Strand Unikorn AS

Ta kontakt for en fagprat!



Bjørn Molteberg
Produktsjef grasfrø,
fôrvekster og grøntanlegg
Tlf. 91 14 59 96
bmo@strandunikorn.no